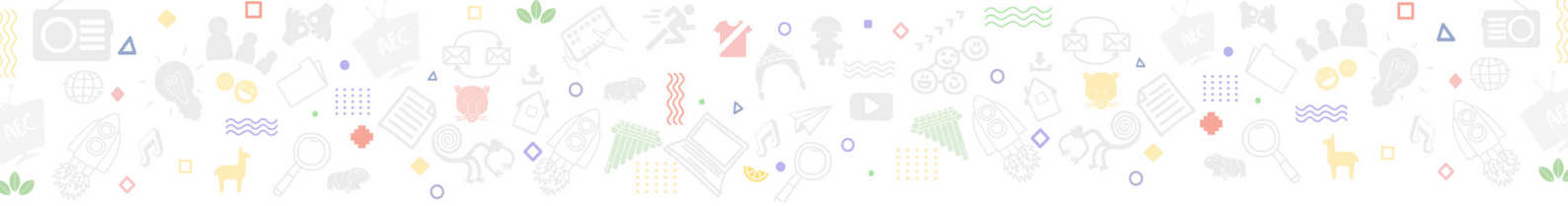


Ejemplos de situaciones  
significativas del área de

# Educación Religiosa

para la evaluación  
diagnóstica





## Presentación

Estimada y estimado docente:

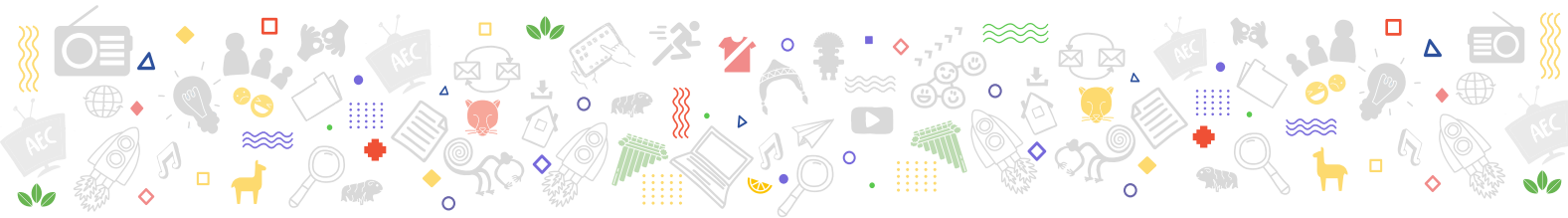
El fascículo del área de Educación Religiosa tiene como propósito plantear ejemplos de situaciones significativas que permitan recoger evidencias a partir del desempeño de las y los estudiantes.

Estas situaciones significativas son propuestas que la o el docente puede adecuar para diagnosticar el nivel de desarrollo de las competencias, según las características de sus estudiantes. Además, la o el docente podrá generar sus propias situaciones significativas si lo considera conveniente, teniendo en cuenta las características y el contexto de sus estudiantes.

## SITUACIÓN SIGNIFICATIVA

# “Somos mensajeras y mensajeros de la solidaridad”

(Sugerida para el nivel de Educación Primaria)

**a**

## Competencias a evaluar a partir de la situación significativa planteada

- Construye su identidad como persona humana, amada por Dios, digna, libre y trascendente, comprendiendo la doctrina de su propia religión, abierta al diálogo con las que le son cercanas.
- Asume la experiencia del encuentro personal y comunitario con Dios en su proyecto de vida en coherencia con su creencia religiosa.

**b**

## Nivel de exigencia propuesto para la situación significativa planteada

Para diseñar esta situación significativa se han tomado como referencia los estándares de las siguientes competencias para el ciclo IV de la Educación Básica Regular:

COMPETENCIA	DESCRIPCIÓN
Construye su identidad como persona humana, amada por Dios, digna, libre y trascendente, comprendiendo la doctrina de su propia religión, abierta al diálogo con las que le son cercanas.	Describe el amor de Dios presente en la creación y en el Plan de Salvación. Construye su identidad como hijo de Dios desde el mensaje de Jesús presente en el Evangelio. Participa en la Iglesia como comunidad de fe y de amor, respetando la dignidad humana y las diversas manifestaciones religiosas. Fomenta una convivencia armónica basada en el diálogo, el respeto, la tolerancia y el amor fraterno.



<p>Asume la experiencia del encuentro personal y comunitario con Dios en su proyecto de vida en coherencia con su creencia religiosa.</p>	<p>Expresa coherencia entre lo que cree, dice y hace en su diario vivir a la luz de las enseñanzas bíblicas y de los santos. Comprende su dimensión religiosa, espiritual y trascendente que le permita establecer propósitos de cambio a la luz del Evangelio. Interioriza la presencia de Dios en su vida personal y en su entorno más cercano, celebrando su fe con gratitud. Asume su rol protagónico respetando y cuidando lo creado.</p>
---	--

Recordemos que el objetivo de esta situación es identificar el nivel de desarrollo actual de cada estudiante con relación a las competencias involucradas. Por ello, en el caso de estudiantes de tercer grado y de quienes iniciarán cuarto grado de Primaria, la atención no debe centrarse en verificar si lograron o no lo que plantea el estándar de este ciclo (como ya sabemos no es exigible para las y los estudiantes hasta finalizar el ciclo). Lo importante es que las y los estudiantes pongan en práctica sus competencias —en el nivel que hayan alcanzado— y así identificar los logros y aspectos a fortalecer en cada una de ellas para la mejora de sus aprendizajes. Desde luego, podemos adaptar, adecuar o contextualizar esta experiencia de acuerdo a las características y el contexto de las y los estudiantes que tengamos a cargo.

# C

## Situación significativa propuesta a las y a los estudiantes

En estos días, no asistimos a la escuela o lo hacemos de manera semi presencial, estudiamos en casa y no podemos visitar a nuestros familiares o amistades como antes. Sin embargo, tenemos la esperanza de que pronto nos volveremos a reunir como antes. Uno de nuestros mayores anhelos es reunirnos muy pronto todas y todos.

Esta realidad ha traído grandes cambios a nuestras vidas, muchos de nosotros pasamos más tiempo con la familia, aprendiendo en casa, apoyándonos en los quehaceres del hogar y compartiendo momentos de diversión; sin embargo, también se han presentado situaciones adversas en la familia y otras familias, lo que nos ha impulsado a apoyarnos de diversas formas y a manifestar la solidaridad y amor al prójimo, como en los siguientes casos:



- Carmen nos cuenta que todos los integrantes de su familia se levantan muy temprano y participan, junto con sus vecinas y vecinos, en la preparación de los alimentos para una olla común. En algunas ocasiones ella y su hermano, desde casa, ayudan a pelar las papas o las verduras.



- Julián nos cuenta que su papá, durante la pandemia, organizó junto con sus vecinas y vecinos la entrega de donativos (alimentos y medicinas) para las personas adultas mayores que no tienen familiares. Julián escribió una carta para ellos con sus buenos deseos.



A partir de los casos se dialoga con los estudiantes sobre las situaciones o cambios que han vivido o visto en su familia o comunidad.

Ante estas situaciones, teniendo en cuenta la “Parábola del buen samaritano”, ¿qué acciones solidarias podrías proponer en tu familia o comunidad?

d

## ¿Qué evidencia producirán las y los estudiantes a partir de esta situación significativa?

A partir de esta situación significativa y de la lectura de la “Parábola del buen samaritano”, las y los estudiantes producirán la siguiente evidencia de logro (producciones o actuaciones):

**Evidencia:** Construye su identidad como persona humana, amada por Dios, digna, libre y trascendente, comprendiendo la doctrina de su propia religión, abierta al diálogo con las que le son cercanas.

Asume la experiencia del encuentro personal y comunitario con Dios en su proyecto de vida en coherencia con su creencia religiosa):

**Propuesta de acción solidaria en tu familia o comunidad, explicando las razones por las cuales debes ponerla en práctica, motivando a otras personas a ser solidarias, de acuerdo con las enseñanzas de la parábola.**

La propuesta de acción solidaria debe cumplir con los siguientes criterios:

CRITERIOS
• Identifica, a la luz de la “Parábola del buen samaritano”, alguna situación en la que no se haya actuado con solidaridad.
• Describe qué acciones solidarias puede realizar en su vida cotidiana en favor de su prójimo, de acuerdo con el mensaje de la parábola.
• Explica las razones por las cuales debe poner en práctica la solidaridad, teniendo en cuenta el mensaje de la “Parábola del buen samaritano”.
• Motiva a otras personas a ser solidarias, a través de un mensaje creativo.



Cada estudiante elige la forma en la que le gustaría presentar su propuesta. Puede ser a través de una narración, en audio o video, carta u otro. Además, utiliza los materiales o elementos con los que cuenta en su hogar.

Es importante que la o el docente, junto con sus estudiantes, analicen los criterios de evaluación antes y durante la elaboración del producto para asegurarse de que han sido comprendidos.

## e

### ¿Qué hacen las y los estudiantes a partir de la situación significativa planteada?

Las y los estudiantes dialogan sobre las situaciones o cambios que han vivido en su comunidad o familia. La o el docente puede mostrar imágenes, recortes de periódicos o puede motivarlas o motivarlos a recordar lo que han vivido o a que compartan algo de lo que haya ocurrido en su entorno.

- La o el docente plantea las siguientes preguntas:
  - ¿Qué cambios has observado en el lugar donde vives?
  - ¿Has observado situaciones en las que las personas han sido solidarias, es decir, en las que se han ayudado?
- Luego, leen la “Parábola del buen samaritano”.

#### Parábola del buen samaritano

“(…) 25 Se levantó un legista, y dijo para ponerle a prueba: «Maestro, ¿qué he de hacer para tener en herencia vida eterna?» 26. Él le dijo: «¿Qué está escrito en la Ley? ¿Cómo lees?» 27. Respondió: «Amarás al Señor tu Dios con todo tu corazón, con toda tu alma, con todas tus fuerzas y con toda tu mente; y a tu prójimo como a ti mismo.» 28. Díjole entonces: «Bien has respondido. Haz eso y vivirás.» 29. Pero él, queriendo justificarse, dijo a Jesús: «Y ¿quién es mi prójimo?» 30. Jesús respondió: «Bajaba un hombre de Jerusalén a Jericó, y



cayó en manos de salteadores, que, después de despojarle y golpearle, se fueron dejándole medio muerto. 31. Casualmente, bajaba por aquel camino un sacerdote y, al verle, dio un rodeo. 32. De igual modo, un levita que pasaba por aquel sitio le vio y dio un rodeo. 33. Pero un samaritano que iba de camino llegó junto a él, y al verle tuvo compasión; 34. y, acercándose, vendó sus heridas, echando en ellas aceite y vino; y montándole sobre su





propia cabalgadura, le llevó a una posada y cuidó de él. 35. Al día siguiente, sacando dos denarios, se los dio al posadero y dijo: “Cuida de él y, si gastas algo más, te lo pagaré cuando vuelva.” 36. ¿Quién de estos tres te parece que fue prójimo del que cayó en manos de los salteadores?» 37. Él dijo: «El que practicó la misericordia con él.» Díjole Jesús: «Vete y haz tú lo mismo.»” Lucas 10:25-37



- A partir de la lectura, la o el docente invita a las y a los estudiantes a responder las siguientes preguntas:
  - ¿Qué sucedió en el camino con el hombre que iba hacia Jericó?
  - ¿Qué hizo el sacerdote al verlo? ¿Qué hizo el levita?
  - ¿Qué hizo el samaritano?
  - ¿Qué enseñanzas nos deja esta parábola?
  - ¿Cómo pondrías en práctica los valores que demuestra el buen samaritano?
- A continuación, les solicita que describan experiencias o vivencias de su entorno relacionadas con la “Parábola del buen samaritano” en las que se muestre formas de ayudar a los demás, completando el siguiente cuadro:

EXPERIENCIA O VIVENCIA	DESCRIPCIÓN
Quando alguien en la familia necesita tu ayuda.	
Quando otra familia necesita que le ayuden.	
Quando las personas se ayudan mutuamente (comparten alimentos, medicinas, entre otros)	
Quando las personas apoyan a otras como lo hizo el buen samaritano.	

A partir del diálogo desde estas reflexiones, la o el docente invita a las y a los estudiantes a elaborar sus propuestas de acciones solidarias tomando en cuenta los criterios señalados. También las y los invita a elegir la forma en que les gustaría presentar sus propuestas a sus compañeras y compañeros, utilizando los elementos con los que cuenta en su hogar o comunidad.



# f

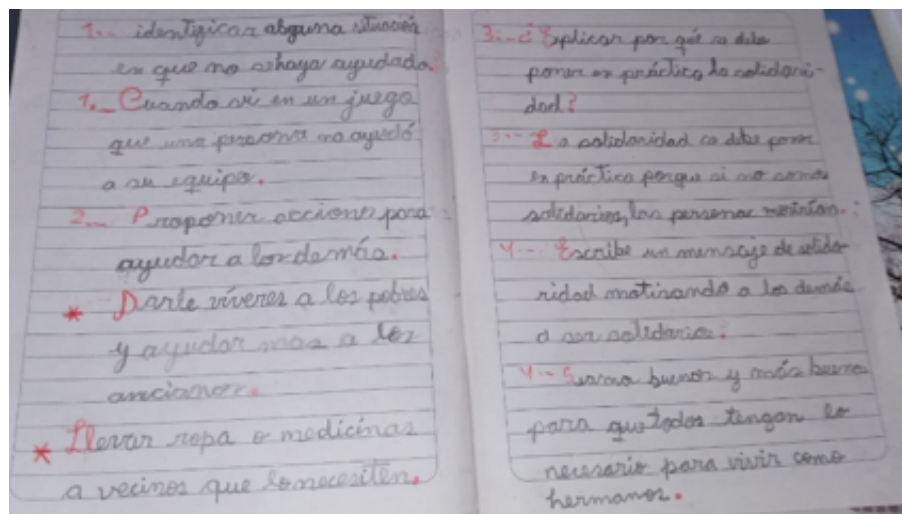
## Ejemplos de evidencias<sup>1</sup> de estudiantes y descripción de los hallazgos

A continuación, les presentamos un ejemplo de cada una de las evidencias esperadas a partir de esta situación significativa, producidas por estudiantes reales. Estas evidencias estarán acompañadas de un análisis que nos permitirá reconocer los logros de las y los estudiantes, así como los aspectos que pueden o necesitan seguir mejorando.

Para la lectura de este apartado, es importante tener en cuenta que lo que se presenta son ejemplos de evidencias que solo proporcionan información de algunos desempeños de las competencias en cuestión. Por este motivo, la información que se recoja sobre el progreso de estas tiene como finalidad proporcionar ejemplos acerca de cómo se analizan las evidencias.

A continuación, se presentan las respuestas de dos estudiantes de cuarto grado de Educación Primaria:

### Respuestas de Pablo



Trabajo elaborado por un estudiante de Educación Primaria

<sup>1</sup> Las evidencias presentan transcripciones de los estudiantes para facilitar la lectura, sin embargo, se ha respetado el habla y la forma de escritura utilizado por los estudiantes.





### TRANSCRIPCIÓN AUTOR: PABLO

1. Identificar alguna situación en que no se haya ayudado.
  - Cuando vi en un juego que una persona no ayudó a su equipo.
2. Proponer acciones para ayudar a los demás.
  - \*Darle víveres a los pobres y ayudar más a los ancianos.
  - \*Llevar ropa o medicinas a vecinos que lo necesiten.
3. ¿Explicar por qué se debe poner en práctica la solidaridad?
  - La solidaridad se debe poner en práctica porque si no somos solidarios, las personas morirían.
4. Escribe un mensaje de solidaridad motivando a los demás a ser solidarios.
  - Seamos buenos y más buenos para que todos tengan lo necesario para vivir como hermanos.

En relación a identificar, a la luz de la “Parábola del buen samaritano”, alguna situación en la que no se haya actuado con solidaridad, el estudiante señala una situación en la que vio “en un juego a una persona que no ayudó a su equipo”. Como acción solidaria propone “darles víveres a los pobres y ayudar a los más ancianos. Llevar ropa o medicinas a vecinos que lo necesiten”. Explica, además, que se debe poner en práctica la solidaridad porque “si no somos solidarios, las personas morirían”. Y su mensaje solidario es el siguiente: “Seamos buenos y más buenos para que todos tengan lo necesario para vivir como hermanos”.

Al analizar las respuestas del estudiante, con respecto a la competencia **“Construye su identidad como persona humana, amada por Dios, digna, libre y trascendente, comprendiendo la doctrina de su propia religión, abierta al diálogo con las que le son cercanas”**, se observa que tiene un acercamiento a la espiritualidad del buen samaritano, pues hace propuestas para ayudar a los demás. Esto evidencia que tiene presente su misión; ya que, por una parte, identifica la necesidad del otro, y, por otra, reconoce que él tiene que actuar, poniendo en práctica sus valores (por ejemplo, cuando señala lo siguiente: “Darles víveres a los pobres y ayudar más a los ancianos. Llevar ropa o medicinas a vecinos que lo necesiten”).

El estudiante toma en cuenta las diferencias y busca hacer el bien, que de alguna manera es el espíritu del buen samaritano, porque no conoce a la persona, pero se siente comprometido con las necesidades de su prójimo.

En la respuesta del estudiante no se evidencia la vinculación con el mensaje de la “Parábola del buen samaritano”; sin embargo, dadas las características de las respuestas y descripciones, es posible proveer de nuevas oportunidades para la reflexión de la enseñanza de la parábola, en su vida.

Con respecto a la competencia **“Asume la experiencia del encuentro personal y comunitario con Dios en su proyecto de vida en coherencia con su creencia religiosa”**, el estudiante responde lo siguiente: “La solidaridad se debe poner en práctica porque si no somos solidarios las personas morirían”. “Seamos buenos y más buenos para que todos tengan lo necesario para vivir como hermanos”.

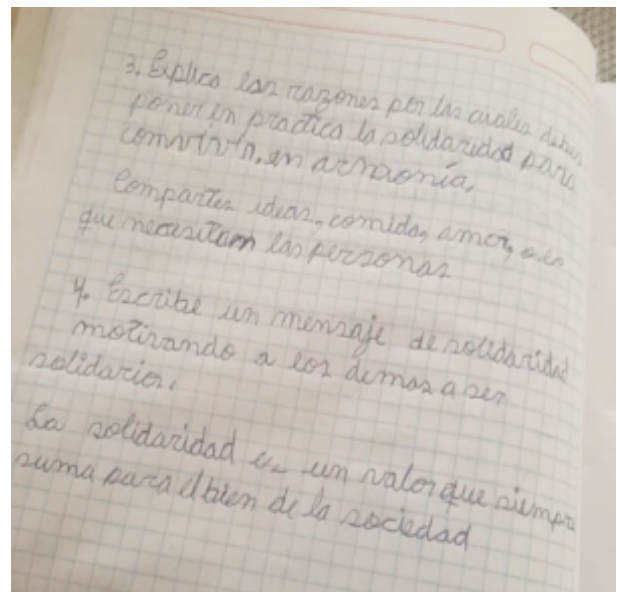
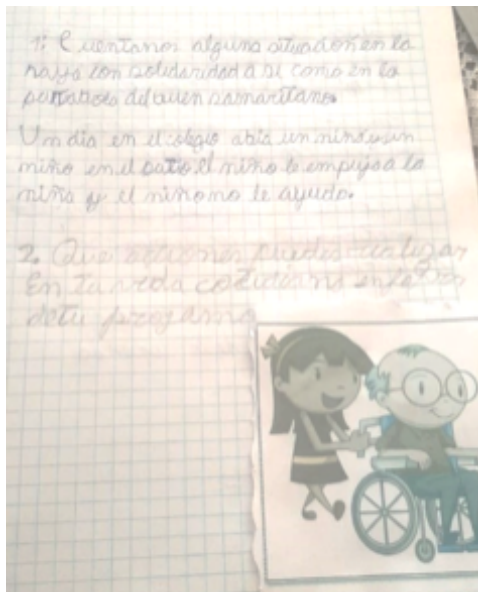


En este sentido, asume que la solidaridad es una elección, una decisión que se toma con responsabilidad; considera, además, que la solidaridad es algo bueno y es un valor que debemos practicar, esto es una evidencia de cómo toma conciencia y manifiesta su compromiso. Para reforzar esta idea menciona: “La solidaridad se debe poner en práctica porque si no somos solidarios las personas morirían”. Con esta afirmación, el estudiante evidencia su sentido de la solidaridad, como una forma de preservar la vida, la cual considera importante, aunque todavía no vincula estas afirmaciones con la enseñanza de la parábola.

Reconoce que todos tienen derecho a la vida, derecho a gozar de bienestar, y el respeto y cuidado que tanto él como el otro merece, cuando expresa: “Seamos buenos y más buenos para que todos tengan lo necesario para vivir como hermanos”. Se observa una tendencia hacia el respeto, al cuidado del prójimo, asumiendo que todos somos hijas e hijos de Dios y dándose cuenta de que el “prójimo”, es el “próximo”, aquel que está cerca y nos necesita (Lucas 10, 25-37), en este sentido va la explicación de Jesús en la parábola.

Su respuesta evidencia un potencial que puede ser aprovechado en diferentes situaciones que ofrezca la o el docente, en las cuales pueda vivenciar y dar muestras de sus respuestas en situaciones reales y concretas de su entorno cercano.

#### Respuestas de Julio



Trabajo elaborado por un estudiante de Educación Primaria



## TRANSCRIPCIÓN

AUTOR: JULIO

1. Cuéntanos alguna situación en la haya solidaridad asi como en la parabola del buen samaritano.
  - Un día en el colegio había un niño y un niño en el patio el niño le empujo a la niña y el niño no le ayudó.
2. Qué acciones puedes realizar en tu vida cotidiana en favor de tu prójimo.

(El niño pega una imagen de una niña llevando a un anciano en silla de ruedas).

3. Explica las razones por las cuales debes poner en práctica la solidaridad para convivir en armonía.
  - Compartir ideas, comida, amor, o lo que necesitan las personas.
4. Escribe un mensaje de solidaridad motivando a los demas a ser solidario.
  - La solidaridad es un valor que siempre suma para el bien de la sociedad.

En este caso, al pedir al estudiante que identifique alguna situación en la que no se haya actuado con solidaridad, a la luz de la “Parábola del buen samaritano”, refiere que en la escuela vio cómo un estudiante en el patio empujó a otra estudiante y no la ayudó. Aún no vincula esta respuesta con la parábola que ha leído. Como acción solidaria pega una imagen en la que se representa a una niña trasladando en silla de ruedas a un adulto mayor. Explica que las razones para poner en práctica la solidaridad para la convivencia son “compartir ideas, comida, amor, o lo que necesiten las personas”. Como mensaje solidario señala que “la solidaridad es un valor que siempre suma para el bien de la sociedad”.

Con respecto a la competencia **“Construye su identidad como persona humana, amada por Dios, digna, libre y trascendente, comprendiendo la doctrina de su propia religión, abierta al diálogo con las que le son cercanas”**, al realizar el análisis, se observa en las respuestas del estudiante que, aparentemente, ha logrado descubrir el sentido del mensaje de la “Parábola del buen samaritano”, cuando señala que en el colegio vio cómo un estudiante en el patio empujó a otra estudiante y no la ayudó. Su respuesta evidencia la necesidad de que alguien debió ofrecer ayuda a la estudiante agredida, sin embargo, no se evidencia su actuación o respuesta ante esta situación, a lo que será oportuno brindar situaciones de manera vivencial o simuladas en las que las y los estudiantes reflexionen sobre sus actitudes y puedan vincularlo con el texto que han leído.



Propone una acción solidaria de ayuda a los demás al pegar una imagen de una niña ayudando a una persona en silla de ruedas. Esto es una forma de mostrar el cuidado y respeto a la integridad de todas las personas, en este caso, una niña que brinda ayuda a una persona para moverse. Potencialmente, el estudiante expresa su tendencia y compromiso de ayuda a las personas que lo necesitan, lo que favorece el desarrollo de la competencia que implica el compromiso de respeto y amor fraterno.

En relación a la competencia **“Asume la experiencia del encuentro personal y comunitario con Dios en su proyecto de vida en coherencia con su creencia religiosa”**, las respuestas del estudiante evidencian la necesidad de relacionarse de manera armónica con las personas que le rodean, cuando menciona: “Compartir ideas, comida, amor que necesitan las personas”. Se muestra participe de una respuesta positiva frente a la necesidad de las personas, sin embargo, aún no vincula esta necesidad con la práctica de las enseñanzas de la parábola.

Ante esto, también menciona lo siguiente: “La solidaridad es un valor que siempre suma para el bien de la sociedad”. En esta respuesta evidencia que comprende la solidaridad como su relación con los otros y que es importante y necesario velar por ellos (por los que “necesitan comida, amor, ideas...”). Potencialmente, aunque aún no asuma un rol protagónico, este valor hace que se movilice la competencia, en este sentido, podemos promover diversas situaciones, según sus posibilidades, en las que ponga en práctica acciones de solidaridad con su familia o comunidad.

Es necesario tomar en cuenta que, en el caso del área de Educación Religiosa, no se puede evaluar solo a partir de lo que las o los estudiantes creen, dicen o escriben, en coherencia con su actuar, en su diario vivir, lo que puede expresar en sus intervenciones, en la forma como participan (tono de voz y modo de decirlo, entre otros). Es muy importante tomar en cuenta las situaciones que podemos observar, la actitud que demuestra el estudiante, su sensibilidad frente a las necesidades del entorno y su capacidad para darse cuenta de que puede brindar ayuda, ser solidario y hacerlo.

El denominador común en ambos ejemplos es que las y los estudiantes tienen clara la idea del bienestar, de la solidaridad como un valor fundamental y proponen ideas concretas de posibles respuestas ante situaciones reales. Esto implica un proceso de acompañamiento y de oportunidades vivenciales en las que participen en diversas acciones de solidaridad de manera cotidiana, pudiendo desarrollar una convivencia armónica con respeto y valoración de sí mismos y de los demás.

En los casos presentados, se podría aprovechar la oportunidad en la que las y los estudiantes tienden a ser solidarios. Potenciar esa parte de la competencia para que, de manera progresiva, pasen de un rol expectante a un rol protagónico. Por ello, es necesario ofrecer a las y a los estudiantes oportunidades de aprendizaje para que avancen en el estándar, interioricen su actuar competente que implique un rol protagónico en el respeto, cuidado de sí mismo, de los demás y de su entorno.